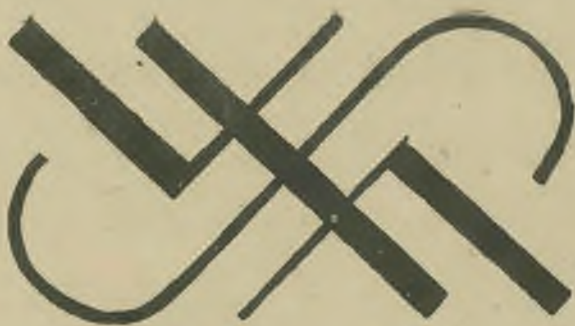


ZYCIE

OSIEDLI WARSZAWSKIEJ SPÓŁDZIELNI MIESZKANIOWEJ



Sierpień 1958

Warszawa

Nr 8 (177)

Bronisław Siwiński

OSIĄGNIĘCIA i DAŻENIA WSM

Dotychczasowe wyniki działalności WSM należy uznać za dodatnie, mimo wielu trudności i zahamowań jakie przeżywała spółdzielnia w swej 36-letniej walce o lepsze warunki mieszkaniowe dla ludzi pracy, o budowę mieszkań społecznie najpotrzebniejszych, o społeczne zasady pomocy wzajemnej i współżycie mieszkańców.

Pierwsze kroki WSM, przypadające na lata 1922 — 1927, były niezmiernie trudne. Ówczesne prawa rzeczywistości kapitalistycznej, nie tylko nie sprzyjały rozwojowi spółdzielni, lecz wręcz go hamowały.

Po latach borykania się z trudnościami, po latach wojny i zaleczania ran zadanych przez barbarzyńskiego okupanta hitlerowskiego i wreszcie po latach narzuconego zastojowi w rozwoju WSM, zrodził się przełom październikowy, który spowodował pełną odnowę w życiu i działalności Warszawskiej Spółdzielni Mieszkaniowej.

Lata 1957 i 1958 zapoczątkowały pożyteczną działalność inwestycyjną WSM, pobudziły cały zasób energii u ludzi „wuesemowych“, gotowych z całym zapalem realizować słuszne założenia, tak społecznie potrzebnej organizacji.

WSM powinna obecnie więcej niż kiedykolwiek przed tym budować osiedla mieszkaniowe, aby nie zawieść nadziei ponad 4 tysiące wyczekujących na mieszkania członków spółdzielni. Należy budować mimo, iż wysiłek finansowy większości członków naszej spółdzielni musi być wyjątkowo duży i realizowany drogą wielu wyrzeczeń. Będziemy uczestniczyć w dziedzinie rozwiązywania trudności mieszkaniowych, w drodze własnego wysiłku finansowego, w oparciu o szeroką pomoc kredytową państwa ludowego.

Obecnie, w eksploatacji spółdzielni znajdują się ogółem — 221.200 m² powierzchni użytkowej ześrodkowanej w 5 osiedlach mieszkaniowych.

W domach WSM zamieszkuje 5.015 członków-użytkowników, którzy wraz z członkami swych rodzin, stanowią prawie 17-tysięczną armię spółdzielców. Prawidłowe zarządzanie osiedlami wymaga dużej troski Zarządu spółdzielni i musi ona wzrastać w miarę wzrostu ilościowego członków i majątku spółdzielczego.

Dbalność o należytą obsługę mieszkańców powinna być całkowita jak całkowita i bez zastrzeżeń musi być dbalność wszystkich mieszkańców o wspólne mienie społeczne, o należyte utrzymanie porządku i czystości, o właściwy wygląd klatek schodowych, zielenców, drózek i placików.

Z roku na rok należy zwiększyć zakres prowadzonych remontów bieżących, średnich i kapitalnych.

Na pokrycie wzrastających wydatków eksploatacyjnych osiedli należy zwiększyć środki finansowe drogą zróżnicowania opłat pobieranych od użytkowników, w zależności od położenia (kondygnacji) i wyposażenia mieszkania oraz drogą wprowadzenia dodatkowych opłat za powierzchnię mieszkalną ponad obowiązującą normę.

Nie możemy tolerować niczym nieusprawiedliwionych zaległości użytkowników w opłatach na rzecz spółdzielni — musimy zwalczać wszelkiego rodzaju złą wolę i szkodnictwo.

Należy rozszerzyć zasięg pracy społeczno-wychowawczej i uaktywnić życie samorządowe. Koniecznym staje się uregulowanie pracy osiedlowych komisji dyscyplinarnych. Zasadzitej pracy samorządów kolonijnych i rad osiedlowych zespolonych współpracą z administracjami osiedli WSM, powinny towarzyszyć pełna aprobaty i uznanie ogółu świadomych członków spółdzielczej społeczności.

Ofiarny wysiłek władz WSM i pełny poświęcenia trud jej pracowników powinny dać pożądane wyniki.

Jeszcze o nowym osiedlu WSM na Rakowcu

W jednym z poprzednich numerów „Życia WSM” zapoznaliśmy czytelników z koncepcją przestrzenną projektowanego osiedla Rakowiec. W dniu 30 lipca br. wstępny projekt urbanistyczny został akceptowany przez komisję przy Naczelnym Architekcie Warszawy.

Równocześnie z projektem urbanistycznym opracowuje się zasady kształtowania budynków mieszkalnych — co może najbardziej interesuje członków WSM oczekujących niecierpliwie na mieszkania. Wydaje się że będzie słusznym jeżeli podzielimy się z czytelnikami wynikami dotychczasowej pracy.

Bezspornym jest fakt, że stoimy na przełomie nowego traktowania funkcji mieszkania. I stąd wynika jego nowy wyraz przestrzenny, związany ze sposobem użytkowania oraz z aktualnymi możliwościami ekonomicznymi.

W pracy naszej przyjęliśmy zasadę aby dać dla każdej rodziny mieszkanie takie, by wszystkie funkcje życia mieszkańców i ich indywidualne upodobania, często różne w różnych rodzinach, były właściwie zaspokojone. Jak różny jest skład rodzin członków WSM czekających na mieszkania, tak różne będą układy projektowanych mieszkań.

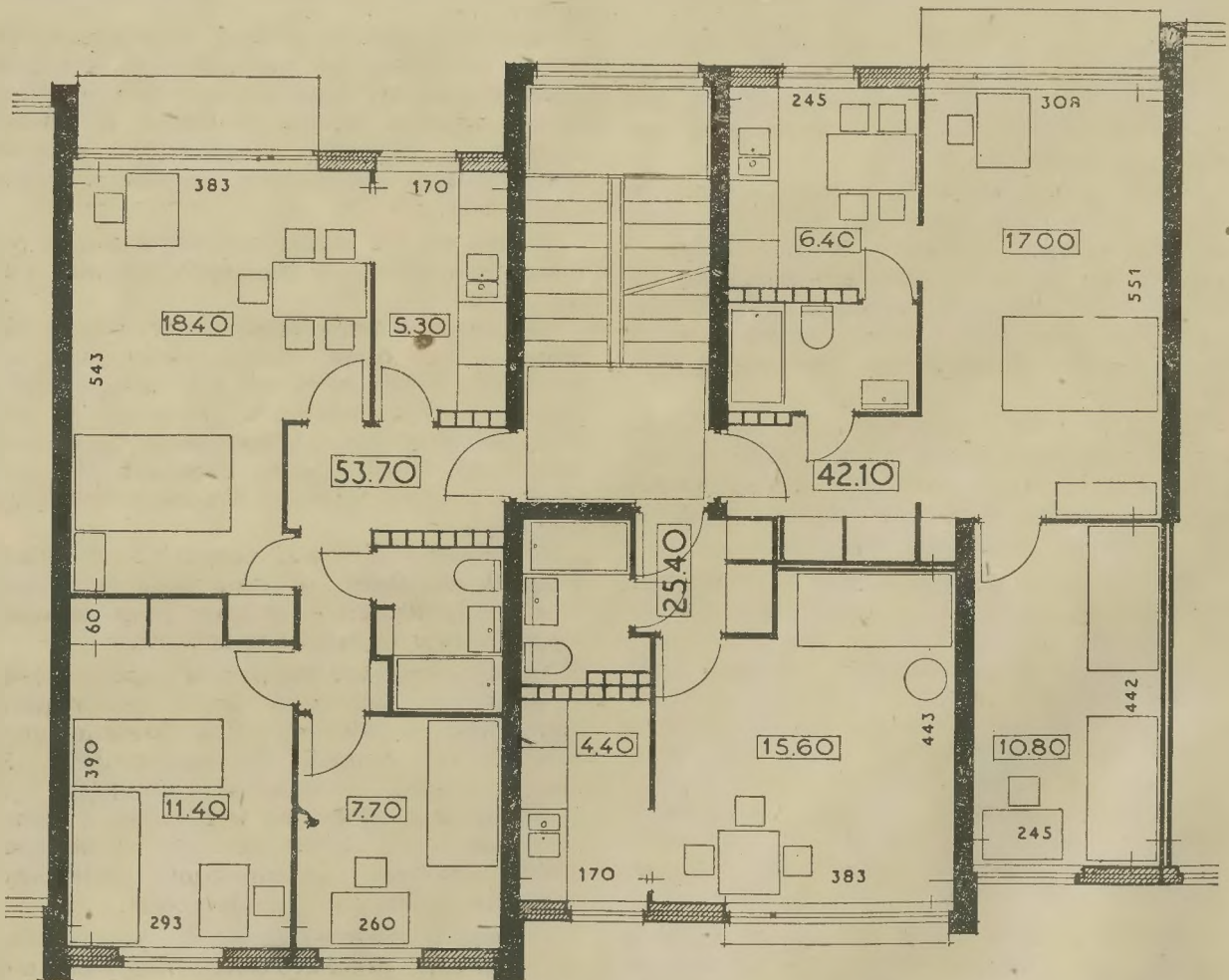
Funkcja mieszkania to: 1) odpoczynek — spanie, 2) gotowanie — spożywanie posiłków — życie zbiorowe rodziny i 3) higiena, a także przechowywanie przedmiotów użytkowych.

Układ mieszkania, rozrząd jego powierzchni użytkowej musi zapewnić dogodne spełnianie tych funkcji i powinien być dostosowany nie tylko do ilości członków rodziny ale i składu osobowego, trybu zajęć, potrzeby mniejszej lub większej izolacji i przyzwyczajają mieszkańców.

Dla tych przyczyn przyjmujemy strukturę mieszkań elastyczną i różnorodne warianty układu przestrzennego. Trzeba też było przemyśleć zagadnienie wygodnego mieszkania dla osób samotnych, których wiele jest wśród członków WSM.

W projektach przyjęto pięć wielkości powierzchni użytkowej mieszkań. 18—20 m² — to mieszkanie dla jednej osoby: pokój przeciętnie 14 m², przedpokój z wbudowaną szafą na ubranie, mała łazienka i szafa-kuchnia. Mieszkania większe: w granicach 32 m² powierzchni użytkowej dla dwóch — trzech osób, 42 m² — dla trzech — czterech osób, 50 m² — dla czterech — pięciu i 60 m² — dla pięciu — sześciu osób.

Mieszkania projektowane są w kilku typach,



Trzy typy mieszkań

to znaczy projektuje się różny rozrząd tej samej powierzchni użytkowej, tak by każdy użytkownik otrzymał mieszkanie możliwie najbardziej odpowiadające jego potrzebom, a nie tylko sakramentalne dotychczas pokój czy dwa pokoje z kuchnią. Pozwalamy sobie twierdzić, że jest to pewnym postępowaniem w naszym budownictwie społecznym.

Na przykład w ramach 42 m² projektuje się trzy typy mieszkań. Powierzchnia przedpokoju, szaf wbudowanych i łazienki jest mniej więcej stała; pozostała powierzchnia jest podzielona następująco:

1) na dwa pokoje 18 i 9 m² i kuchnię wydzieloną 8 m².

2) na dwa pokoje 18 i 12 m² oraz kuchnię 4,5 m² z bezpośrednią komunikacją z pokojem dziennym.

3) na trzy pokoje — dzienny 15 m², łączony z kuchnią i dwie sypialnie 9 i 6 m².

Podobnie w mieszkaniu 50 m² można otrzymać powierzchnię mieszkalną obejmującą dwa lub trzy pokoje, a przy 60 m² — trzy lub cztery, w tym zawsze jeden większy tzw. dzienny.

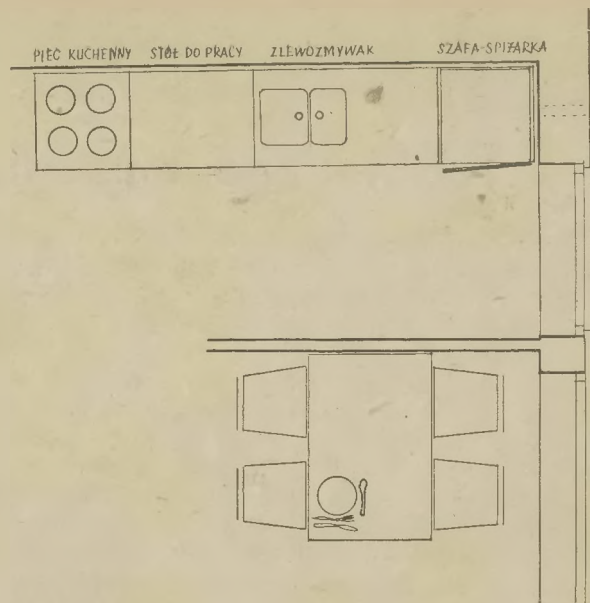
Te nowe możliwości kształtują się na skutek nowego traktowania układu części gospodarczej mieszkania.

Kuchnia powinna przestać być pomieszczeniem zaniedbanym, wstydliwym i jeżeli dotychczasowe wyposażenie, które można określić jako nieskładne zbiorowisko gratów, zorganizujemy w sposób współczesny, nie będzie potrzebna jej ukrywać i oddzielać od pokoju dziennego korytarzem.

Ładną kuchnię, dobrze wentylowaną, z ładnym sprzętem kuchennym możemy także otrzymać w naszych warunkach. Dobrze urządzona kuchnia w sensie właściwego doboru i ustawienia sprzętów ułatwia w niej pracę, a zbędną powierzchnię pozwala przeznaczyć na część mieszkalną.

Kuchnie osiedla Rakowiec projektujemy w trzech typach. Kuchnia-szafa — dostępna bezpośrednio z pokoju w mieszkaniach najmniejszych i małych. Kuchnie-aneksy przy pokoju dziennym bez wydzielonego miejsca do jedzenia i większe — posiadające takie miejsce.

Piece kuchenne w osiedlu rakowieckim będą wyłącznie gazowe, gdyż z pieców węglowych, jakie były dotychczas instalowane, właściwie się



Plan kuchni

nie korzysta. A taki piec łącznie z przystawką gazową jest droższy i zajmuje więcej miejsca niż czteropalnikowa kuchenka gazowa z piekarnikiem.

Projektuje się również zastosowanie nowego typu zlewozmywaka, wykonanego razem z płytą ociekową. Kuchnia, stół roboczy, płyta zlewozmywaka i szafki pod nimi stanowią będą jednolitą obudowę. Zakończenie ściany kuchennej tworzyć będzie wentylowana szpiżarka oraz znormalizowane wiszące szafki-kredensy i miejsce na lodówkę. Wówczas każde naczynie kuchenne, każdy produkt czy przyprawa znajdzie się na właściwym miejscu „pod ręką”. Zwentylowana kapa nad paleniskiem powinna do minimum zredukować zapachy.

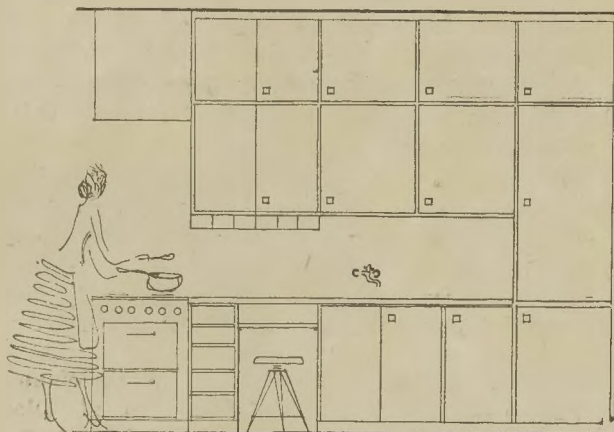
Takiej kuchni dobrze urządzonej, zapewniającej utrzymanie czystości, nie trzeba będzie się wstydzić nawet przed niespodziewanymi gośćmi i taką kuchnię można otwierać na pokój, używając w ten sposób możliwość kontaktu gospodyni domu z pozostałymi członkami rodziny, z dziećmi czy gośćmi. Nie powinna ona w czasie wykonywania swej żmudnej pracy czuć się wydzielona z życia domowników. Żeby tak jeszcze nasz przemysł spożywczy zaczął produkować półfabrykaty aby ułatwić gotowanie!

Wskutek ograniczonej powierzchni gospodarczo - kuchennej możliwym się staje, jak już wspomniano, powiększenie powierzchni mieszkalnej, nie przekraczając powierzchni globalnej mieszkania.

Powierzchnię mieszkalną projekty dzielą na pokój dzienny oraz sypialnie jedno - dwu lub trzy osobowe. Zrozumiałe, że dysponując np. 15 m² powierzchni do spania dla trzech osób można zaprojektować jeden pokój dla wszystkich lub dwa pokoje jeden 9 m² dla dwóch osób i drugi 6 m² dla jednej. Projekty mieszkań rakowieckich przewidują oba warianty.

Możliwie duże przeszklenie, balkony i loggie zapewnią mieszkańcom kontakt z zielenią.

Czy ta projektowana, nowa inwestycja WSM będzie dobra, wygodna, ładna i „mieszkalna” pokaże niedaleka realizacja.



Urządzenia kuchni

Techniczne kierunki budownictwa WSM

Warszawska Spółdzielnia Mieszkaniowa stała się na przestrzeni 1957/58 r. znów poważnym inwestorem. W mieszkaniowym budownictwie spółdzielczym jest jedną z największych tego typu organizacji w Polsce i Europie.

Plan inwestycyjny roku 1958 przekroczy sumę 65 mln zł rocznych wydatków na budowę mieszkań w naszych osiedlach. Cyfry te ilustrują, jak szybko wzrastają nasze zadania pod względem ilościowym. Jednocześnie skłania nas to do zastanowienia nad obraniem kierunków w technice budowlanej tak, aby efektem tych wysokich sum inwestycyjnych były maksymalne ilości mieszkań o optymalnych warunkach.

Pragniemy poinformować szerszy ogół członków i sympatyków WSM o naszych zamierzeniach i planach w dziedzinie postępu technicznego w budownictwie WSM i prosimy o wypowiedzianie się na ten temat, zgłaszając do Redakcji „Życia WSM“ spostrzeżenia, uwagi i krytykę.

Jak, ogólnie biorąc, wygląda sytuacja na rynku budowlanym w Warszawie, a w budownictwie spółdzielczym w szczególności? W przedsiębiorstwach państwowych oraz SPB brak jest przede wszystkim kwalifikowanych rzemieślników: murarzy, tynkarzy, cieśli, monterów instalacji sanitarnych. Budownictwo państwowe radzi sobie stosując tzw. budownictwo uprzemysłowione. Do obecnej chwili budownictwo tego typu jest droższe, skromnie licząc o ok. 10—12 procent. Niestety nie widać również możliwości rzeczywistego obniżenia kosztów tego budownictwa w przyszłości tak, aby było ono tańsze w porównaniu z tzw. budownictwem tradycyjnym.

W warszawskim zagłębiu budowlanym istnieje bardzo silny indywidualizm projektowania architektonicznego. Wydaje się, że postulat żerańskiego kombinatu, produkującego wyroby dla budownictwa uprzemysłowionego, ujednoczenia i zmniejszenia ilości typów elementów, nie będzie zrealizowany. Wytwórnice poligonowe dla poszczególnych osiedli lub zespołów mieszkalnych, dość popularne obecnie, też nie załatwią strony ekonomicznej budowy.

Występują tu wysokie koszty form i urządzeń, każdorazowo odmiennie projektowanych. W zakładzie poligonowym produkcja elementów odbywa się sezonowo; w zimie jest prawie niemożliwa.

Oczywiście w poszczególnych produkcyjnych indywidualnych rozwiązaniach mogą wystąpić doraźne osiągnięcia techniczne lub nawet ekonomiczne. Do tej pory nie wybudowano jednak ani jednego budynku „uprzemysłowionego“ taniej od „tradycyjnego“ (nie znam takiego wypadku).

Przedsiębiorstwa państwowe mają bezsprzecznie duże osiągnięcia, jeśli chodzi o szybkość

montażu stanu surowego budynków uprzemysłowionych. Jednocześnie występuje tu zjawisko dużego przerobu finansowego (drogie elementy!) przy niskim funduszu płac za robociznę. Dlatego przedsiębiorstwa państwowe są gorącymi zwolennikami budownictwa uprzemysłowionego. Natomiast inwestorzy państwowi — przede wszystkim DBOR-y, płacą drożej — choć coraz ostrzej przeciwko temu protestują.

A do czego dąży SPB?

Byłoby dobrze, aby zastępca prezesa Centrali SPB do spraw postępu technicznego, wypowiedział się wyczerpująco na ten temat. Ponieważ to jeszcze nie nastąpiło, z obserwacji działalności SPB można stwierdzić, że nie jest ono przygotowane organizacyjnie i sprzętowo do budownictwa uprzemysłowionego ciężkiego typu. Może to i dobrze.

Po tych wyjaśnieniach należy postawić pytanie, jak ma budować spółdzielczość mieszkaniowa, jak ma budować WSM? Chyba wszyscy się zgodzą z następującymi stwierdzeniami i tezami:

1. WSM nie może budować wyżej kosztu budownictwa tradycyjnego.

2. WSM winna poszukiwać takie rozwiązania projektowe i techniczne, które dadzą jakościowo dobre i rzeczywiście tańsze mieszkania.

3. Nowe projekty budowlane winny uwzględnić możliwość maksymalnego wyeliminowania pracy rzemieślników, których brak odczuwa się ciągle.

4. W rozwiązaniach projektowych na naszych budowach, należy stosować nowe materiały wszędzie tam, gdzie one spełniają odpowiednie warunki techniczne i są tańsze od materiałów dotychczas stosowanych.

5. W wyposażeniu mieszkań trzeba stopniowo podnosić standart szczególnie w urządzeniach kuchni i pralni. Należy to czynić w miarę zarobionych pieniędzy na innych składnikach kosztu budynku.

6. Przy wyborze rozwiązań technicznych, będziemy się kierować nie tylko wysokością kosztów występujących w trakcie budowy, lecz również w czasie późniejszej eksploatacji.

Co zrobiliśmy dla realizacji tych tez? Odpowiemy po kolei.

1. Dokumentację projektową dla osiedla Okęcie przejęliśmy z Dyrekcji Budowy Osiedli Robotniczych Warszawa — Południe przygotowaną dla metody uprzemysłowionej z dużych, ciężkich bloków betonowych wagi do 2,5 tony. Osiedle budowane tą metodą kosztowałoby nas w relacji za 1 m kw. powierzchni użytkowej mieszkań o 230 zł więcej, co spowodowałoby przepłacenie w wysokości 6.440 tys. zł. Dlatego też zdecydowaliśmy się przeprojektować na metodę tradycyjną.

W osiedlach nowoprojektowanych Rakowiec i Żoliborz Zachodni metodę uprzemysłowioną dotychczasowego typu zdecydowanie usunęliśmy z naszych rozważań.

2 i 3. Jakich więc rozwiązań szukamy? Trochę jeszcze za wcześnie o tym pisać. Ogólny jednak kierunek jest następujący:

Chcemy budować z elementów wagi do 100 — maksimum 180 kg montowanych, a nie murowanych. Elementy te winny być produkowane na placu budowy. Koszt inwestycyjny zakładu produkcyjnego winien mieścić się w zwykłych kosztach ogólnych przedsiębiorstwa. Elementy po zmontowaniu, winny dać płaszczyznę gładkie, nie wymagającą tynkowania.

Montaż winien się odbywać przy pomocy lekkiego sprzętu lub ręcznie. Ściany zewnętrzne winny otrzymać gotowe trwałe wykończenie. W tym kierunku prowadzimy intensywne poszukiwania. Wkrótce na jednej z naszych budów na małym doświadczalnym fragmencie sprawdzimy te koncepcje. Gdyby próby wypadły pozytywnie pod względem technicznym i ekonomicznym — będą natychmiast zastosowane szerzej w naszym budownictwie.

Istnieje konieczność zastąpienia tradycyjnie stosowanych materiałów podłogowych — desek w kuchniach i klepek dębowych w pokojach. 1 m kw. klepki dębowej kosztuje 276 zł, czyli ponad 10% kosztu całego budynku. Jest to cena, na którą spółdzielczość naszego typu nie może sobie pozwolić. Interes ogólnie narodowy wymaga również jak najszybszego przedstawienia się na inne materiały. Tu z pomocą przyszedł nam państwowy przemysł chemiczny. Fabryka w Boryszewie k. Sochaczewa produkuje masy z poliocyanu winylu (tworzywo sztuczne). Materiał ten zastosujemy w budynku przy ul. Filareckiej 3. Koszt 1 m kw. 142 zł, a więc o połowę taniej od klepki. Oby tylko nie było żadnej niespodzianki ze strony wytwórni lub wykonawców!

Znane są wypadki, że cena materiałów nowo wprowadzonych do budownictwa zwiększa się z chwilą wzrastania popytu na te materiały. Tak było np. z kamieniem pinczowskim w bloczkach, zastępujących cegłę, z siporexem, a ostatnio z gipsem.

W dalszej perspektywie widzimy konieczność rozwoju hutnictwa dla potrzeb budowlanych, szczególnie w produkcji profili aluminiowych dla okien i drzwi oraz produkcji strun stalowych dla umożliwienia wykonywania belek betonowych wstępnie sprężonych, zamiast belek żelbetowych. Oszczędność stali dojdzie wtedy do 90%.

5. Już obecnie wznoszone budynki będą posiadały pralnie wyposażone w pralki elektryczne, kocioł do gotowania bielizny opalany gazem, a nie węglem. Sposób ten wypróbowaliśmy w bloku A I kolonii przy pl. Komuny Paryskiej. Eksperyment udał się całkowicie, jednym tylko ujemnym skutkiem jest to, że nasze gospodynie stwierdziły, że prac mogą również mężczyźni.

No cóż — mimo tej poważnej wady — a mo-

że dlatego, będziemy się starali, aby cały proces prania wraz z suszeniem odbywał się mechanicznie i, żeby piorąc rodzinną bieliznę, można było czytać gazetę. Jednocześnie okazało się, że takie urządzenie pralni nie podnosi kosztów budowy. Dzięki wyższej wydajności pralni mechanicznych można je instalować w mniejszej ilości niż ręczne (nawiasem mówiąc prawie nikt z lokatorów nie korzystał z pralni ręcznych).

Kuchnie. Pierwszy krok w unowocześnieniu wyposażenia kuchni, to całkowite usunięcie nieudanych i nie estetycznych kuchni węglowych typu „Jawor“.

W osiedlu Żoliborz A, które będzie miało dobre zaopatrzenie w gaz o dostatecznym ciśnieniu, wszystkie mieszkania będą miały kuchnie gazowe 3 lub 4 płomienne z piekarnikiem.

Nasi projektanci pilnie studiują dalszą możliwość ułatwienia kobiecie pracy w kuchni.

6. WSM buduje dla siebie, dla swych członków. Wybuduje źle, będzie ponosiła za to wszelkie skutki.

Dlatego też w wielu wypadkach nie należy szukać doraźnych oszczędności, gdyż takie oszczędności dadzą o sobie znać w eksploatacji, w użytkowaniu mieszkań. Dlatego będziemy dążyć do starannego wykańczania budynków.

Z punktu widzenia eksploatacyjnego, niedopuszczalne jest pozostawianie nietynkowanych ścian zewnętrznych. Klatki schodowe winny mieć trwałe wykończenie ścian. Otoczenie budynków, dziedzińce kolonii, należy urządzać dopiero po wykonaniu wszelkich robót budowlanych i elewacyjnych.

Elewacje budynków bardziej opłaca się wykonywać z materiału trwałego jak np. cegła silikatowa, lub cementowa we fragmentach, zamiast tynku.

Sprawy eksploatacyjne mają decydujące znaczenie przy rozwiązywaniu centralnych kotłowni. Kotłownie typu stałego tam, gdzie ogrzewanie z elektrociepłowni jest nie prędko przewidziane, będziemy wyposażać w kotły wysokosprawne np. kotły La Montea. Obsługa kotłowni winna być jak najbardziej zmechanizowana. Podawanie opału do kotłów musi być całkowicie mechaniczne. Kotłownie takiego typu budujemy w osiedlu Okęcie.

Kotłownie prowizoryczne na 2—5 lat powinny być zupełnie inaczej projektowane. Są tu dwa rozwiązania: budynek kotłowni może być stały z możliwością zamiany użytkowania np. na warsztaty lub garaże, lub budynek prowizoryczny z przeznaczeniem do rozbiórki. W obydwu wypadkach skład opału należy urządzać na terenie otwartym odpowiednio zagospodarowanym.

Na Kole wybraliśmy rozwiązanie pierwsze tzn. budynek stały z późniejszą zmianą użytkowania.

Zachęcamy jeszcze raz wszystkich mieszkańców członków i sympatyków WSM do przysyłania uwag i spostrzeżeń na w/w tematy. Prosimy również o wskazywanie ewentualnych innych, nowych zagadnień, dotychczas przez nas źle lub wcale nie rozwiązywanych.

Z placów budów

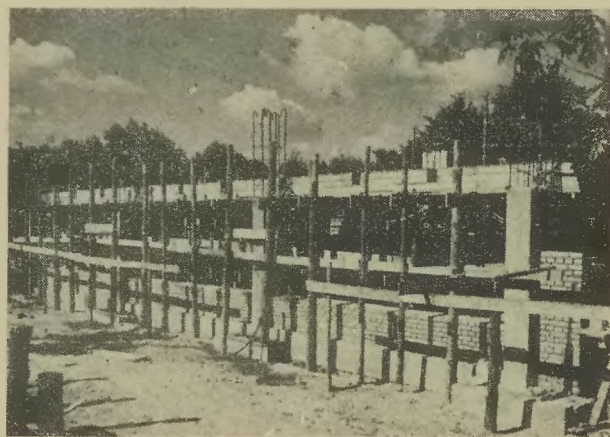


Budynek przy ul. Filareckiej

Kolejna informacja z placów budów WSM zapoznaje czytelników „Życia WSM“ z postępem robót i ich zaawansowaniem za okres do 15 września 1958 r.



„Szybka“ budowa na Okęciu



Rosną ściany

Staramy się przedstawić jak najbardziej aktualny obraz naszych budów, tym, którzy kosztami nieraz poważnych wyrzeczeń osobistych, wnoszą do naszej Spółdzielni poważne sumy by mieć w perspektywie otrzymanie mieszkania. Chcemy doprowadzić do tego, by zainteresowani mogli razem z nami śledzić postęp robót i wysnuwać wnioski.

Dla osiągnięcia powyższego celu załączamy do każdego tego rodzaju artykułu jak najbardziej aktualne fotografie z budów.

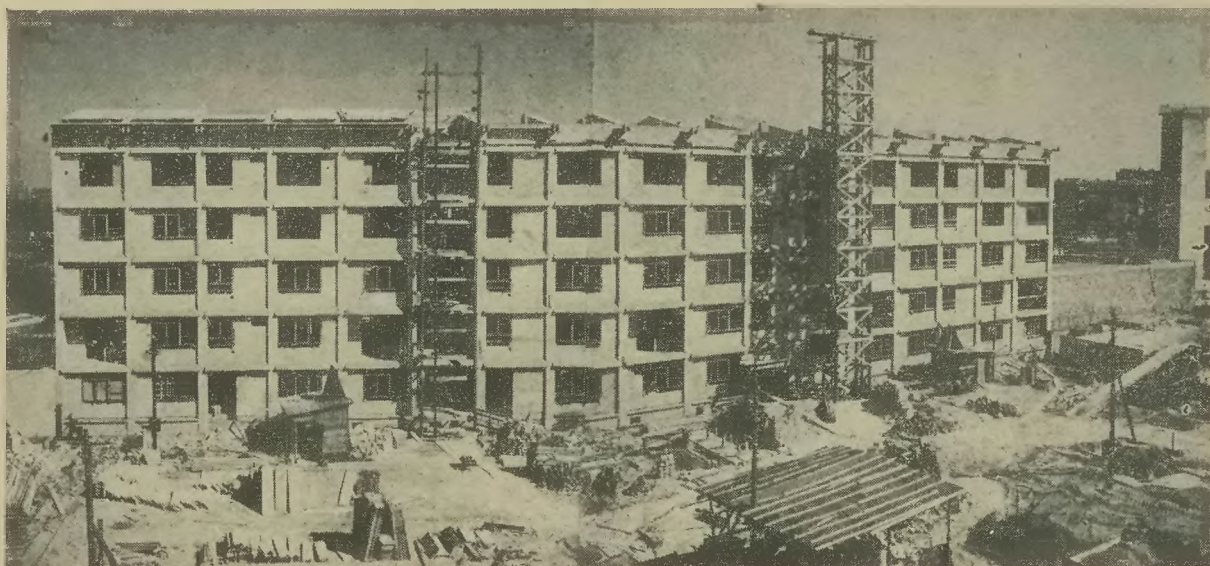
A oto jak wyglądamy z budowanymi w III kwartale br.

A. Budynki oddawane do użytku w 1958 r.

1) Osiedle Żoliborz ul. Filarecka nr 3. Zgodnie z naszymi przewidywaniami opóźnienie robót stanu surowego wpłynęło na termin przekazania tego budynku do użytku. W m-cu października obiekt ten nie będzie prawdopodobnie wykończony. Obecny stan robót jest następujący: Roboty podłączeniowe (wod.-kan. i gaz) już są wykonane. Wewnętrzne roboty instalacyjne (wod.-kan. i c. o.) są zaawansowane w 50%, instalacje elektryczne do 30%, wykonuje się również tynki wewnętrzne.

Innowacją w tym budynku będą podłogi w mieszkaniach wykonane z mas plastycznych zamiast z klepki. Zdaniem fachowców tego rodzaju podłogi są znacznie tańsze od wykonanych z klepki oraz estetyczniejsze i praktyczniejsze w użyciu.

2) Osiedle Żoliborz A budynek nr 1. Ukończono tynkowanie. W toku roboty wykończeniowe. Na zewnątrz budynku ustawiono rusztowania dla ostatecznego wykończenia elewacji jednocześnie z ukończeniem robót wnętrza.



Żoliborz A ul. Stołeczna

Budynek może być oddany do użytku w miesiącach październik — listopad.

Budynek nr 6 w wykonaniu (na ukończeniu) kondygnacja IV piętra. Bardzo wątpliwą jest rzeczą by przy tym zaawansowaniu budynek był przekazany w br.

Budynek nr 8 ukończono stan surowy budynku. Z uwagi na nie wykonane jeszcze tynki budynek może być nie przekazany w b. roku.

B. Budynki rozpoczynane w 1958 r.
(oddanie do użytku przewidziane w 1959 r.)

1. *Osiedle Kasprzaka*, ul. Postępu Technicznego nr 9. W wykonaniu kondygnacja I piętra. Budowa przebiega z niewielkim opóźnieniem.

2) *Osiedle Okęcie*. Na budowie największego osiedla WSM będącego w realizacji odczuwamy pewną poprawę w postępie prac. W ciągu m-ca sierpnia nastąpiło zwiększenie ilości zatrudnionych pracowników z 75 do 130 ludzi w tym 15 murarzy, którzy ożywili nieco pracę na budowie. Niemniej w dalszym ciągu niedostateczne zaopatrzenie materiałowe i kadrowe hamuje prawidłowe przygotowanie tej budowy do poważnych zadań przyszłego roku.

W chwili obecnej stan robót na budowie Okęcie jest następujący:

a) budynek kotłowni. Wykonuje się nadziemną część konstrukcji żelbetowej oraz ściany zewnętrzne budynku.

b) budynek 28 a w wykonaniu parter.

c) budynek 28 na ukończeniu strop nad piwnicami.

d) budynek 22 w wykonaniu ściany piwnic.

e) budynek 20 w wykonaniu ławy fundamentowe.

Równocześnie z budynkami wykonuje się ciągi kanałów w sieci ciepłej jak również roboty kanalizacyjne.

Na budowie produkowana jest dla potrzeb budowy cegła cementowa używana jako licówka ścian budynku kotłowni oraz płyty kanałowe.

3. *Osiedle Żoliborz A*. Na „satelickim“ osiedlu stan robót jest następujący:

a) budynek nr 7 w wykonaniu mury I piętra,

b) budynek nr 9 ukończone od dwóch miesięcy mury piwnic obecnie roboty zahamowane.

c) budynek nr 2 wykonane mury II piętra,

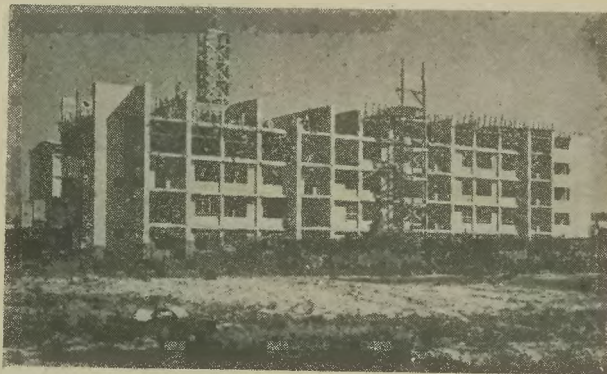
d) budynek nr 5 wykonane ściany piwnic,

e) budynek nr 4 wykonane ławy fundamentowe.

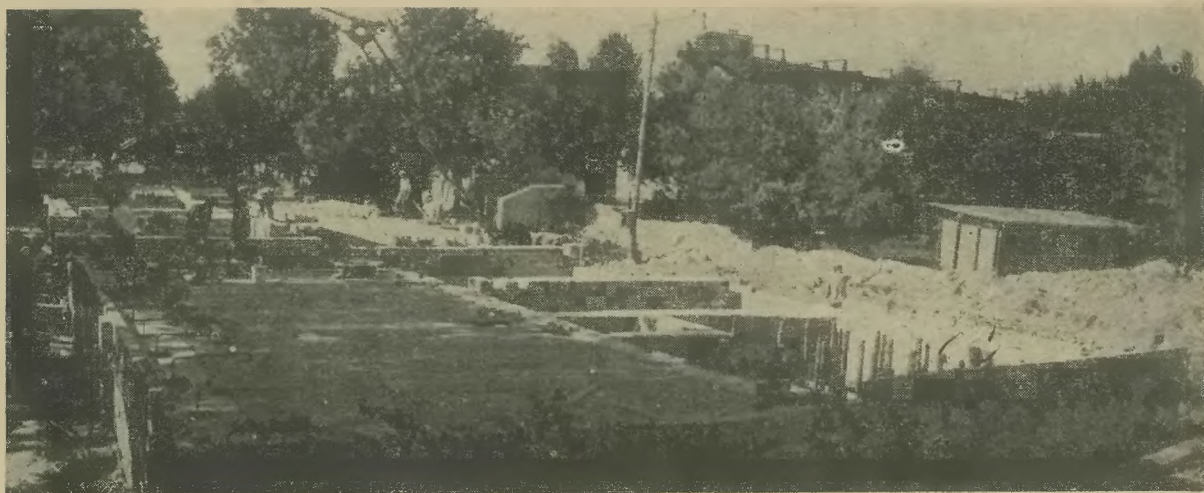
Ogólnie należy stwierdzić, że postęp w stanach surowych jest niedostateczny. Zarysowuje się brak frontów zimowych dla robotników.

4) *Koło*. Zgodnie z planami inwestycyjnymi WSM, budownictwo nasze rozszerzyliśmy jeszcze o jeden plac budowy. Zabudowa IV ćwiartki osiedla na Kole według projektu prof. H. i S. Syrkusów jest rozpoczęta.

SPB Oddz. II zagospodarowało plac budowy i przystąpiło do realizacja 3 obiektów, a mianowicie budynku F w którym betonuje się ławy



Żoliborz A. Budynek nr 6



Okecie. Budynek 28

fundamentowe oraz budynku DJ i kotłowni pod które to obiekty kontynuuje się wykopy.

5) *Roboty elewacyjne Mokotów.* W osiedlu Mokotów otynkowano już budynki IF, IE, VIIA, VIIB, VID, VIIE. Byłoby lepiej gdyby pomalowane już ściany budynków nie zmieniały po pewnym czasie koloru tak jak to rażąco wystąpiło w budynku VIIE. Powodem powyższego jest niedostateczna jakość farb użytych do malowania.

6) *Roboty remontowe na Rakowcu.* W wyniku ostatnich reklamacji WSM w spółdzielni Budownictwo i Instalacja, nastąpiło przyspieszenie robót remontowych, a zwłaszcza robót zdruśkich w związku ze zbliżającym się sezonem zimowym.

Remont bloków IV, V, VI będzie według zapewnień wykonawców zakończony do listopada br.

7) *Roboty remontowe II kolonii na Żoliborzu.* Po długim okresie wyczekiwania Spółdzielnia Budownictwo i Instalacja przystąpiła do przebudowy mieszkań w II kol. Jest więc nadzieja,

że mieszkańcy II kol. doczekają się własnych łazienek.

8) *Roboty instalacyjne sieci c. o. na Żoliborzu.* W związku z podłączeniem do kotłowni osiedlowej budynku przy ul. Filareckiej nastąpiła konieczność zmiany przewodu c. o. na odcinku między kotłownią, a ul. Filarecką. Podłączenie to będzie wykonane w terminie.

Rozpoczęcie budowy szkoły na placu między II i III kolonią spowodowało zdemontowanie przewodu c. o. doprowadzającego ciepło do budynku II kolonii. Przewód ten ma być wykonany pod nadzorem DBOR w terminie do dnia 1 października 1958 r.

9) *Budynki z zakupu.* Dla informacji członków podajemy, że WSM zakupiła od miasta trzy budynki na Bielanych (401, 402, 406) przy ul. Żeromskiego.

Z tych trzech obiektów ukończony już jest budynek 406, lecz z powodu braku gwarancji na dostawę ciepła w m-cu październiku WSM nie przyjęła go do użytkowania.

Żoliborz A. Widok od ul. Stolecznej



Wszystkie zdjęcia do tego artykułu wykonał J. Bułhak.

Nauka jest jak niezmiernie morze

Na otwarcie Uniwersytetu Powszechnego w Społecznym Domu Kultury na Żoliborzu

Gdyby człowiek sprzed 200 lat zmartwychwstał zdziwiłby się niepomniernie, że tylu ludzi dorosłych interesuje się dzisiaj tak żywo nauką, studiuje, uczęszcza do szkół i na kursy, czytuje książki naukowe i czasopisma, słucha radia itp. Nie ma obecnie dorosłego, który by nie interesował się nowościami życia społecznego, politycznego i naukowego.

Nic w tym niezwykłego, odpowiedzieli:byśmy zdziwionemu. Dawniej świat zmieniał się wolno, a w ciągu jednego życia te zmiany były prawie niewidoczne. A w naszej epoce?

W ciągu jednego życia kilka zmian w ustroju i w życiu społecznym, wielkie zmiany gospodarcze oraz techniczne i fantastyczne nieomal nowości w nauce, coraz to przytym inne, doskonalsze. Sztuczny satelita, mózg elektonowy, uran z wody morskiej, sztuczne tworzywa, ubrania z mleka, węgla i gazu, rakiety na Księżyc, radar, wykopaliska prapolskie pod Krakowem, w Opolu, Szczecinie i Gdańsku, cofnięcie powstania pierwszych organizacji państwowych w Polsce o 300 lat wstecz, nowe podróże odkrywcze na lądzie, w głąb oceanu i do stratosfery, nowe techniki artystyczne: kolorowe filmy panoramiczne, telewizja i bogowie raczą wiedzieć co jeszcze, co dalej.

Niepodobna tedy dzisiaj być człowiekiem na poziomie opierając się na naukach wyniesionych z okresu dzieciństwa i młodości. Przez całe życie uzupełniamy swe wykształcenie i odświeżamy na skostnienie. Skapani w nauce i sztuce czujemy się przy tym młodszy, bo myśl i wyobraźnia nas orzeźwia. Człowiek młody, to przede wszyst-

kim człowiek ciekawy, bo ciekawość jest cechą młodości. Najlepszym tedy środkiem na odmłodzenie jest nauka, sztuka, podróże.

Jest wiele powodów, dla których warto się uczyć. Chodzimy czasem długo z błędami w głowie, które utrudniają nam spojrzenie prawdziwie naukowej i społecznej w oczy. A przecież wówczas, jak radził myśliciel XVI wieku, Montaigne, najlepiej „dać na przeczeszczenie swojej mózgownicy“. Wiek ludzi dorosłych nie może nam przeszkadzać, bo jak pisał profesor krakowski z tych czasów, Szymon Morycki „w żadnym wieku, nie powinneś wstydzić się tego czego nie wiesz, ponieważ zamilowanie do nauk i zajmowanie się nimi nie ogranicza się do czasów szkolnych, lecz kończy się z życiem... Jak nieszczesny wstyd głupców ukrywa niezagojone wrzody i choroba się wzmacnia i trwa wskutek tajemnia, tak największym szaleństwem jest ukrywanie i utrzymywanie choroby duszy, to jest nieświadomości“ (O szkołach, czyli akademiach, r. 1551).

Każdy z nas wie, jakie ma niedostatki umysłowe, a zabierając się do nauk, jeszcze lepiej to zauważy. „Im bardziej człek zagłębia się w naukę, tym lepiej wie, ile mu brakuje“ pisał Jędrzej Śniadecki. Nadto zaś „nauka jest, jak niezmiernie morze... Im więcej jej pijesz, tym bardziej jesteś spragniony. Kiedyś poznasz, jaka to jest rozkosz“ (Żeromski. Syzyfowe prace).

Zaprawdę przytem: nauka i sztuka jest lekiem na wiele dolegliwości duchowych, daje odetchnienie, uwalnia nas od zgryzoł i pyłów życia. Dla wielu jest odpoczynkiem po pracy i wielu do lepszej pracy przysposabia. Największy



wynalazcy, odkrywcy, reformatorzy i politycy oddawali się z jednakowym zapałem praktyce, co i nauce. Ludzkość to rozumie i szuka najlepszych środków i zespołów, które by zaspakowały wymienione potrzeby.

Wypróbowaną uczelnią dla dorosłych jest właśnie uniwersytet powszechny. Powszechny, bo powszechności dostępny, dla wszystkich Skupia ludzi pragnących wiedzy, ludzi, którzy, poznając przez naukę świat i społeczeństwo, pragną zrozumieć swoją rolę: w ojczyźnie, w pracy, domu i ludzkości, którzy chcą się stać doskonalsi siłą rozumu i uczuć społecznych

Uniwersytet powszechny nie jest szkołą. Jest swobodną uczelnią, w której słuchacze wybierają dziedziny według swego uznania. Ludzie tu studiują dla kultury umysłu, a nie dla świadectwa. Słuchają wykładu, stawiają pytania, dyskutują, biorą udział w doświadczeniach i wycieczkach naukowych. Obok nauk występuje tu sztuka: literatura, teatr, muzyka, ma-

larstwo i architektura. Wykładowcami na uniwersytecie powszechnym są z reguły specjaliści, często wybitni, związani ze szkołami wyższymi i instytucjami, a więc profesorowie i ich asystenci. Słuchaczem zaś może być każdy bez względu na wykształcenie.

W Domu Kultury Warszawskiej Spółdzielni Mieszkaniowej na Żoliborzu rusza właśnie od października 1958 r. uniwersytet powszechny Towarzystwa Wiedzy Powszechnej. Będą na nim wykłady z historii, literatury, historii sztuki, pedagogiki, być może, że i z astronomii, co zależy od słuchaczy. Wystąpią i inne dziedziny, jeśli słuchacze zażądataj. Zapisy odbywają się w Domu Kultury.

Człowieku! Który się zastanawiasz, czy się przyłączyć do Uniwersytetu Powszechnego, wspomnij słowa wielkiego Leonarda da Vinci: „Jak rdza zżera narzędzie, którego się nie używa, tak bezczynność osłabia umysł, którego się nie ćwiczy“.

Władysław Klisowski

Dokarmianie skrzydlatych przyjaciół

Może znajdzie się ktoś kto zapyta, dlaczego właśnie mamy opiekować się ptakami. Na to można odpowiedzieć krótko. Zjawisko szybkiego wymierania wielu gatunków ptaków jest najważniejszym motywem skłaniającym nas do ochrony tych żywych istot.

Ptaki należą bezsprzecznie do najładniejszych stworów, jakie wydała przyroda. Smutne byłyby pola bez skowronka, wiosenny las bez gwizdzącego kosa, a chaty wiejskie bez jaskółek. Któż z nas nie odczuwa uroku pieśni słowika. Wszyscy znamy stada oswojonych gołębi, żyjących z łaski mieszkańców na ulicach Warszawy i wielu innych miast. Ile radości sprawia dzieciom karmienie ptactwa.

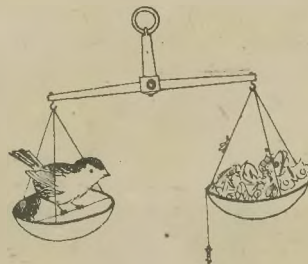
Gdy następuje ocieplenie, a przyroda zaczyna budzić się do życia, na drzewach i krzewach zjawia się niezliczona ilość przeróżnych żarłocznych gąsienic, które niekiedy w bardzo krótkim czasie w sposób zastraszający ogałają całe drzewa z liści. Trzy lata temu groźba ta przerażała miłośników zieleni w Warszawie.

W walce z tymi groźnymi szkodnikami wydatnie pomagają człowiekowi ptaki owadożerne, w szczególności zaś szpaki, sikorki, drozdy, pliszki, dzwońce, mucholówki, jeżyki, kowaliki, zięby i inne. Ptaki te żywią się przeważnie tymi groźnymi owadami, zjadając każdą dwa razy tyle owadów, ile sama waży — żeby utrzymać się przy życiu. Nietrudno więc obliczyć sobie, ile szkodników wytępi taka jedna rodzina sikorek, posiadająca w gnieździe bardzo często 12—15 młodych żarłoków.

Wieloletnie obserwacje uczonych ornitologów dowiodły, że ptaki owadożerne zjadają olbrzymie ilości owadów. I tak np.:

1. szpak	zjada rocznie około 209 tys. szt. gąsienic
2. drozd śpiewak	167 „ „
3. bargiel kowalik	147 „ „
4. sikorka bogatka	125 „ „

5. sikorka modra	123 „ „
6. sikorka błotna	113 „ „
7. sikorka raniuszek	96 „ „
8. rudzik	72 „ „
9. mysikrólik	69 „ „



Gdyby więc ptaków tych zabrakło tylko na krótki okres czasu, plaga owadów i gryzoniów przyniosłaby całemu światu żywiołową klęskę.

Stwierdzone zostało także, że najlepsze chemiczne środki do zwalczania szkodników nie dorównują ptakom owado- czy gryzoniżerczym. I ten argument jest bodaj najbardziej przekonujący. Zwłaszcza, że użycie środków trujących pociąga za sobą fatalne skutki: giną pszczoły, jak i inne zwierzęta, nie wyłączając ptaków, których i tak jest coraz mniej.

Spśród skrzydlatych przyjaciół pozostają u nas na zimę sikorki, zięby, kowaliki, którym najbardziej powinniśmy przyjść z pomocą, gdyż na skutek szybkości procesów fizjologicznych wyładowują bardzo dużo energii i dlatego bez pokarmu nawet przez kilka godzin nie mogą się obyć. Nie znajdując w zimie pokarmu ciągu jednego dnia giną setkami. Dlatego też musimy przyjść im z pomocą. Zresztą zwyczaj karmienia ptaków w zimie jest dość rozpowszechniony i wynika z miłosierdzia człowieka do ptaka. Jednakże bardzo

często opiera się na nieznanomości przyrody, tak że nieraz ptakom więcej szkodzi niż pomaga.

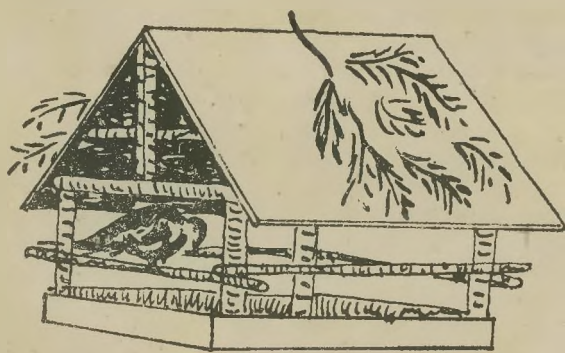
Przed wszystkim pokarm należy tak podawać, by się nie psuł na deszczu lub śniegu, nie mógł być zwianny przez wiatr i był stale dostępny dla ptaków. A więc w żadnym wypadku nie należy pokarmu rzucać na



Karmnik z butelki

trawnik czy chodnik, zwłaszcza takiego jak gotowane ziemniaki i kasza, które bardzo szybko kwaśnieją, wywołując choroby kiszek, tak że wiele ptaków pomimo głodu pokarmu takiego nie przyjmuje.

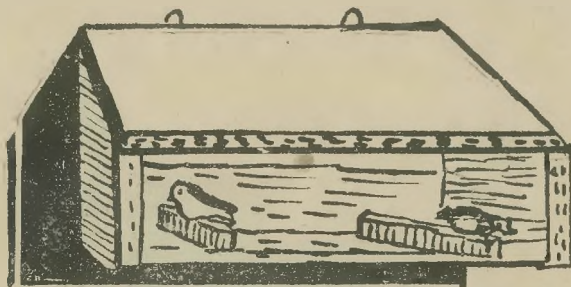
Najlepszym pokarmem są nasiona oleiste, w szczególności zaś nasiona konopi, lnu, maku, słonecznika, różnych chwastów. Również bardzo chętnie ptaki przyjmują także resztki tłuszczu, mięsa, a także kaszy i ziemniaków, pod warunkiem że będą podawane w specjalnie urządzonych karmnikach, które będą pod stałą opieką, tak by skwaśniały pokarm był usuwany. Najlepszym urządzeniem do masowego karmienia



Mały karmnik

ptaków jest tzw. domek heski. Urządzony on jest w ten sposób, że posiada dwie tacki do karmienia, pokryte jednym daszkiem. U góry boki są oszklone, a otwory do wnętrza znajdują się od spodu. Daszek spoczywa na 4 słupkach, połączonych na dole listwami dla wzmocnienia całości. Dla zwabienia do wnętrza umieszcza się poniżej drugą tackę, z której oswojone ptaki szybko wskakują do wnętrza.

Karmnik ten jest bardzo praktyczny, bo korzystają z niego ptaki w czasie najgorszej pogody. Domek powinien stać w miejscu zacisznym pod drzewami lub w pobliżu krzewów, ale o kilkanaście metrów od chodnika. Ptaki lubią mieć krzewy w pobliżu, czują się wówczas pewniej i często przylatują.

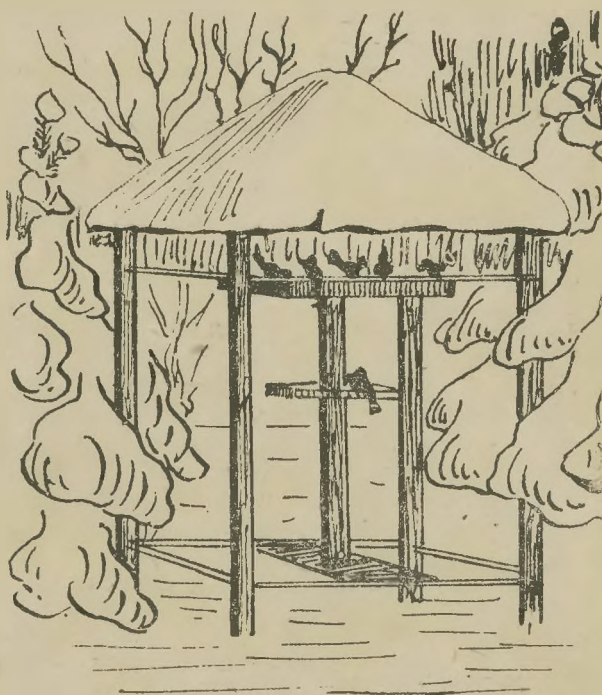


Karmnik zawieszony pod oknem

W naszym życiu codziennym najbardziej przydatne są małe karmniki, zawieszane na balkonie lub pod oknami. Taki karmnik to jakby połowa domku heskiego. Składa się on z tych samych zasadniczych części i ma ten plus, że nigdy nie zawodzi.

Własnoręcznie wykonany karmnik, stała piecza nad nim, jak również obserwacje ptaków uwijających się tuż za szybą, które z biegiem czasu zupełnie tracą wrodzoną bojaźliwość — ma bardzo duże znaczenie wychowawcze i bardzo zbliża dzieci do przyrody. Poniżej podaję ilustrację karmnika wg wzoru prof. Sokołowskiego. Zaleca się na dachu przymocować gałązkę świerka, która zwraca uwagę ptaszków i bardzo upiększa całość. Jest jeszcze wiele innych konstrukcji karmnika — wszystkie są dobre, byle by zabezpieczały pokarm przed psuciem.

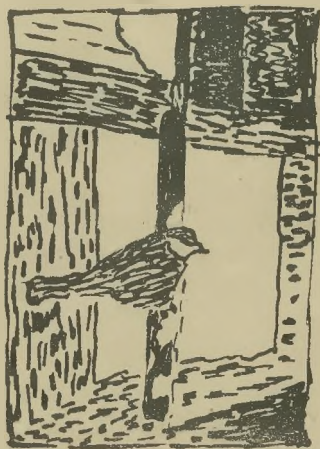
Wspomnę jeszcze o jednym niezmiernie prostym przyrządzie, przy pomocy którego możemy karmić tłuszczem specjalnie sikorki. W kawałku gałązki grubości palca wycina się kilka karbów, w które wciska się tłuszcz. Gałązkę zawieszają pionowo na uszku ze sznurka lub drutu przyczepionego do jednego z końców. Przyrząd ten umieszczamy tuż za oknem, względnie na poręczu balkonu. Wówczas możemy w pokoju do-



Domek heski

skonale obserwować, jak zgrabne sikorki czepiają się chwiejnej gałązki, z której wróble prawie zawsze spadają.

Jeżeli dokarmianie ptaków rozpoczniemy od listopada, to szybko się przyzwyczajają i przychodzić



Karmnik z gałązki

będą regularnie każdego dnia, o jednakowej porze. Pokarm najlepiej jest podawać rano, jak tylko wstaniemy, bo po długiej, a często mroźnej nocy ptaki są bardzo wyголоdowane. Pamiętać jednak należy, szczególnie zaś w okresie wielkich mrozów, żeby nie zapomnieć któregoś dnia wystawienia pokarmów dla ptaków,

które przyzwyczały się do naszego karmnika, bo wtedy duży odsetek, nie mogąc znaleźć gdzie indziej pokarmu, ginie z głodu. Dokarmianie właściwie winno trwać od początku listopada do końca marca.

Nie zapominajmy również w sąsiedztwie karmników zawiesić na drzewach kilka dziupli lub domków lęgowych, w których ptaki przez całą zimę nocują, a przyzwyczajwszy się, z wiosną także ścielą gniazda. Przez takie urządzenie żerowisk i wieszanie dziupli można przywabić ptaki nawet tam, gdzie normalnie ich nie było.

Jeżeli ktoś z dzieci dotychczas nie przeczytało pięknej książeczki M. Kownackiej pt. „Dzieci z Leszczynowej Górki“, to radzę natychmiast, ją przeczytać. Znajdziecie tam różne formy pomocy ptakom. A tym wszystkim, którzy bardziej chcieliby pogłębić wiadomości o ochronie ptaków — zalecam zaopatrzenie się w książeczkę prof. Jana Sokolowskiego „Ochrona ptaków“.

Kończąc — apeluję tak do najmłodszych jak i starszych Czytelników, by zechcieli zająć się w zimie dokarmianiem pożytecznych naszych skrzydlatych przyjaciół. Trud ten nie jest duży, a jak młodzież pomyśli o tym wcześniej, zbierając nasiona różnych chwastów, to koszt prawie żaden, a efekt za to nadzwyczajny. Skrzydlaci przyjaciele odwdzięczą się nam za to w okresie wiosny i lata, gdy wrogowie naszych drzew rozpoczną szkodliwą inwazję na nasze pola, ogrody, sady i lasy. A wówczas lasy będą zieleniejsze, kwiaty pełniejsze, a drzewa będą się uginać pod ciężarem owoców.

Zofia Mrówczyńska

Dwie Rady

Bezsporny jest fakt, że rada narodowa jako organ władzy będzie tu silniejsza, im silniejsze znajdzie oparcie w społeczeństwie, dla którego i w imię którego ma działać. Siła rady opiera się na więzi ze społeczeństwem. Wiąż ta, to codzienny, roboczy kontakt ze zorganizowanymi grupami obywateli. Pozwala on na rzeczywiste i lepsze rozeznanie wszelkich potrzeb obywateli, a co za tym idzie — na sprawniejsze ich zaspokojenie oraz na mądrzejsze i lepsze organizowanie życia.

RADA OSIEDLA

Rozpatrzmy powyższe stwierdzenia na konkretnym przykładzie. Samorząd Warszawskiej Spółdzielni Mieszkaniowej ma swoją szeroko znaną, a dziś już historyczną tradycję oraz wypracowane formy działania, poparte ponad dwudziestoletnią praktyką. Jedną z takich form jest rada osiedla. Rada ta, dzięki swej strukturze i zadaniom jakie spełnia, urasta dziś do roli społecznego ramienia rady narodowej.

Jak to wygląda w praktyce?

Na przykład. W osiedlu WSM na Mokotowie rada osiedla jako organ wybieralny samorządu mieszkańców, skupia około stu osób. Składa się ona z prezydium samorządów poszczególnych kolonii (obecnie komitety blokowe) i sześciu komisji. Wyłonione w drodze wyborów ściśle prezydium rady składa się: z przewodni-

czącego, sześciu przewodniczących poszczególnych komitetów blokowych. Rada wykonuje swoje zadania poprzez następujące komisje: *administracyjną*, która współdecyduje z Zarządem WSM o przydziałach mieszkań, przekwaterowaniach, utrzymaniu porządku, remontach, urzędzeniu kasy zapomogowej i in.; *komisję terenów zielonych*, do której zadań należy: opieka nad zielenią osiedla, zarządzanie ogródków przydomowych, balkonów, zaspokajania potrzeb mieszkańców w zakresie instruktażu, dostarczania sadzonek, nasion itp.; *komisję opieki nad matką i dzieckiem*, która sprawuje nadzór nad dziećmi opuszczonymi, opiekuje się rodzinami alkoholików, umieszcza dzieci w żłobkach i zakładach opiekuńczo-wychowawczych; *komisję kulturalno-oświatową*, która zajmuje się organizowaniem życia dorosłych i młodzieży na odcinku zaspokajania potrzeb kulturalnych, organizowaniem imprez, klubów dyskusyjnych, bibliotek, organizowaniem i sprawowaniem opieki nad świetlicami, budzeniem kultury sąsiedzkiej itp.; *komisję zaopatrzenia i usług*, której zadaniem jest planowanie potrzebnych na osiedlu usług i punktów sprzedaży, organizacja higieny handlu i sprzedaży, organizacja opieki nad komitetami sklepowymi, ochrona mienia społecznego i walka z mankami; *komisję dyscyplinarną*, która rozstrzyga spory międzysąsiedzkie, karze za wykroczenia w stosunku do statutu i uchwał podjętych przez walne zgromadzenie delegatów WSM.

WSPÓLDZIAŁANIE

Między organizacją rady osiedla i rady narodowej istnieje duża analogia. Na pierwszej lutowej i drugiej — kwietniowej sesji Dzielnicowej Rady Narodowej Mokotów zostały utworzone spośród radnych następujące komisje: *planowania, budżetu i finansów, budownictwa, gospodarki komunalnej, zdrowia i opieki, oświaty i kultury, przemysłu, handlu, rolnictwa, mieszkaniowa, porządku publicznego, mandatowa, podatkowa*. Poza komisjami planowania, rolnictwa, mandatową i podatkową wszystkie inne znajdują swoje odpowiedniki w radzie osiedla. W takim układzie współpraca między DRN a radą osiedla jest bardzo ułatwiona.

Czy układa się ona dobrze i jakie są jej dalsze możliwości rozwoju?

Współdziałanie Mokotowskiej Rady Osiedla WSM z Radą Narodową ma już utarte drogi. Przedmiotem współpracy były takie zagadnienia jak: przebranie sklepów, organizacja dostaw mleka do domów, prawidłowe oświetlenie ulic, budowa domu społecznego, problemy dogodnej komunikacji, sieć handlowa, zabudowa prześwitów, zagospodarowanie wolnych placów na terenie osiedla, przesunięcie źle ustawionego transformatora, przebudowa chodników i wiele innych. Szczególnie bliska współpraca istnieje na odcinku opieki nad młodzieżą wyrażającą się m. in. we wspólnym pokrywaniu kosztów prowadzenia świetlicy, organizowaniu walki z chuligaństwem, ochronie zieleni itp.

W dotychczasowej praktyce komisje rady osiedla były organem nie tylko opiniodawczym i doradczym, ale postulującym w stosunku do odpowiednich komisji DRN. Jest to rola niewątpliwie słuszna, a jej poszanowanie przez obie strony zdecydowało w znacznym stopniu o pozytywnych wynikach dotychczasowej współpracy. Na przyszłość jednakże można by te ramy poszerzyć. Na plan pierwszy w chwili obecnej wysuwa się zagadnienie społecznego oddziaływania rady osiedla jako zorganizowanego organu opinii publicznej

oraz udzielania pomocy radzie narodowej przy realizacji jej uchwał wydanych w trybie administracyjnym, zwłaszcza w zakresie kultury, oświaty, opieki nad młodzieżą, porządku publicznego, ochrony zieleni, konserwacji domów i inne.

Różne jednakże podstawy formalno-prawnego i społecznego działania obu rad wykluczają możliwość ustawienia rady osiedla jako organu wykonawczego rady narodowej, gdyż to przekreśliłoby społeczny charakter samorządu spółdzielczego. To nie znaczy, że rada osiedla nie może przejąć całkowicie pewnych zagadnień od rady narodowej. Istnieją odcinki życia społecznego leżące formalnie w kompetencji rady narodowej, a których przejęcie lub prowadzenie przez radę osiedla nie tylko jest możliwe, ale często bardzo wskazane. Będzie to tematem oddzielnego artykułu.

PRZENIESIENIE DOŚWIADCZEŃ

Droga przejścia DRN od formalno-prawnego do faktycznego gospodarza dzielnicy realizuje się w trudzie zmagania z różnymi przeciwnościami. Nie jest tajemnicą, że komitety blokowe jako najniższe ogniwa władzy terenowej oparte o aktyw społeczny działają mało sprawnie, a w wielu wypadkach bardzo źle. Dlatego wykorzystanie dotychczasowych doświadczeń rady osiedla staje się pilne i ze społecznego punktu widzenia i z punktu widzenia potrzeb mieszkańców. Niewątpliwie najistotniejsze w doświadczeniach i pracach rady osiedla jest uspołecznienie mieszkańców więz moralno-psychiczna łącząca zrzeszonych spółdzielców i praca wychowawcza, jaką w ramach rady osiedla prowadzi grono ofiarnych i świadomych społeczników. Powstanie wielu podobnych — jak rada osiedla WSM Mokotów — rad przy rejonach administracji domów mieszkalnych DRN, zbliżyłoby radę narodową do społeczeństwa i byłoby krokiem do zrealizowania postulatów decentralizacji władzy.

Warto pokusić się o taki eksperyment.

Kilka uwag o „Życiu WSM“

Od początku ubiegłego roku, po z górą pięcioletniej przerwie, znowu zaczął wychodzić miesięcznik Warszawskiej Spółdzielni Mieszkaniowej — „Życie Osiedli WSM“. Redakcja postawiła sobie ogromne zadanie, które najlepiej można wyrazić jej własnymi słowami: „Niech „Życie WSM“ stanie się kuźnią dobrze pojętego interesu społecznego. Niech na gruzach naszych egoizmów i innych ułomności, wytworzy się trwała spójnia, która scali nas w zgodną, ludzką i przodującą rodzinę spółdzielczą“. Przekład tych pięknych słów na język bardziej konkretny oznacza, że Redakcja pisma będzie się starała wykazywać wszelkie braki w życiu spółdzielni, dotyczące zarówno szeregowych członków, jak też Zarządu czy Rady Nadzorczej, a z drugiej strony — pokazywać różne osiągnięcia (teraźniejsze i przeszłe), które warto upowszechnić. Oznacza to również, że Redakcja będzie rzetelnie zapoznawała członków WSM z pracą wybranych przez nich organów spółdzielni, jak również informowania ich o rozwoju spółdzielczości mieszkaniowej w ogóle, traktując przy tym

tę ostatnią sprawę jako mniej ważną, co powinno wyrażać się w mniejszej częstotliwości zamieszczania takich informacji i w ich mniejszej objętości.

Od wznowienia pisma minął przeszło rok. Warto więc pokusić się o danie przynajmniej jego częściowej oceny. Wiąże się ona z dzieleniem materiału zamieszczonego w piśmie na dobry i zły, na potrzebny i niepotrzebny. I chociaż nie jest to przyjemne, to uniknąć tego się nie da.

Zacznijmy od dobrego. Ciekawe i pożyteczne są niektóre artykuły o życiu WSM w okresie międzywojennym i okupacyjnym. Są to: „Treść naszej więzi“ — Janiny Dziarnowskiej, „WSM — szkoła uspołecznienia kobiet“ — Janiny Świącieckiej, „W mrokach okupacji“ — napisany przez grono starych pracowników. Pożyteczność tych artykułów polega przede wszystkim na tym, że pokazują one konkretne formy pracy członków, które z powodzeniem — może z pewną modyfikacją — można byłoby zastosować i dzisiaj. Poza tym, pokazując dobre tradycje wiążą członka uczuciowo ze spół-

dzielnia. Do tego samego działu, nazwijmy go historycznym, należą życiorysy dawnych działaczy. Sam pomysł zamieszczania ich jest dobry. Wydaje się jednak, że właściwy życiorys wystarczyłoby podać w formie krótkiej notatki, a obok niej zamieścić dłuższy opis epizodu z codziennego życia działacza. W ten sposób podalibyśmy nie tylko suche wyliczenie faktów z życia działacza i jego czynów, które na ogół przedstawia go jako nieosiągalny ideał, do którego można się tylko modlić, ale nie można stać się do niego podobnym — lecz żywy obraz człowieka o licznych zaletach osiągalnych dla wielu z nas.

Ostatnio Redakcja nie zamieszcza artykułów mówiących o dobrych tradycjach WSM. A szkoda. Dział ten powinien być stale prowadzony, chociaż w niedużej objętości, ale tak, aby materiały w nim zamieszczane oddziaływały i na rozum, i na uczucia.

Dobre są również artykuły o zieleni. I choć niektóre z nich są pisane pod kątem tego, co może robić Zarząd czy Rada Nadzorcza, a nie zwykły członek, to w sumie jest to jeden z najlepiej prowadzonych działów.

Na konto zasług Redakcji należy również zaliczyć jej troskę o stałe i dość wyczerpujące informowanie członków WSM o zamierzeniach gospodarczych spółdzielni i ich realizacji. Artykuły tego rodzaju pokazują osiągnięcia spółdzielni i trudności, na jakie ona w swej pracy napotyka. Jedynym mankamentem tego działu to małoanalizyczny charakter zamieszczanych w nim materiałów i pokazywanie wszystkiego wyłącznie od strony pozytywnej. Wygląda na to, że mimo poważnych trudności i to raczej zewnętrznych wszystko w spółdzielni jest idealne i piękne, nie ma żadnych braków i niedociągnięć. A tak chyba nie jest?

Przejdźmy do negatywów. Najpoważniejszym brakiem pisma jest to, że dotychczas nie stało się ono pismem wszystkich członków WSM. Chociaż w nagłówku pisma można przeczytać: „Życie Osiedli Warszawskiej Spółdzielni Mieszkaniowej“ to jednak wewnątrz pisma życia osiedli nie widać. A przecież jest o czym pisać. Życie jest bogate, zawiera wiele dobrych i złych stron. Trzeba je pokazać. Jedne popierać, drugie — zwalczać.

Tymczasem poza sporadycznymi notatkami, nawiasem mówiąc słabymi, nie dającymi pełnego obrazu życia chociażby tylko jednej kolonii, Redakcja żadnych poważniejszych i lepszych artykułów, reportaży czy felietonów nie zamieszcza. Dział ten powinien być w piśmie stałym, najważniejszym i najobszerniejszym. Problemów do poruszenia jest tu bardzo dużo i to takich, w których prawie każdy członek ma coś do powiedzenia. Przykładowo można niektóre z nich wyliczyć, a więc: sprawa ułożenia właściwych stosunków sąsiedzkich, wychowywanie młodzieży, czy też możliwości współdecydowania członków o losach spółdzielni.

Są to problemy trudne i skomplikowane których organa spółdzielni bez udziału członków rozwiązać nie potrafią.

Redakcja w numerze styczniowym z 1957 r. pisała: „Niech „Życie WSM“ stanie się kuźnią dobrze pojętego interesu społecznego“. Pismo nigdy tą kuźnią się nie stanie, jeśli na jej łamach będą przede wszystkim wypowiadali się działacze spółdzielni lub ZSM. Bo chociaż mówią oni rzeczy mądre, to jednak nie zawsze najbardziej frapujące szeregowych członków. Aby pis-

mo mogło być prawdziwą kuźnią, musi wpięć stać się trybuną wszystkich członków, musi być przez nich redagowane. Wiadomo, że nie jest to łatwe, ale na podstawie dotychczas wydanych numerów można stwierdzić, że Redakcja za mało dołożyła starań, aby zrealizować główne zadanie, jakie na początku postawiła.

Redakcja często przeznaczają dużo miejsca na materiały które nie powinny być zamieszczane, albo mogą być — lecz w dużym skrócie. Na przykład. Zamiast zamieszczania pełnych tekstów uchwał Rady Ministrów lub bardzo obszernych fragmentów przemówień posłów czy przedstawicieli władz ZSM wystarczyłoby krótkie omówienie najistotniejszych spraw w nich zawartych.

Reasumując dotychczasowe wywody trzeba powiedzieć, że pismo tylko częściowo wykonało swe zadania. Aby mogło ono wykonać je w całości, trzeba przy dalszym jego redagowaniu zwrócić większą uwagę na następujące sprawy:

— Pismo powinno w pełni odzwierciedlać różną przejawy bogatego życia spółdzielni. Trzeba w nim pokazywać nie tylko domy, trawniki, czy pralnie, lecz przede wszystkim żywych ludzi — członków WSM zarówno z ich zaletami, jak i wadami, osiągnięciami i potknięciami.

— Pismo powinno stale pokazywać piękne tradycje WSM, ale pisane tak, aby oddziaływały nie tylko na rozum, lecz i na uczucie.

— Należy unikać artykułów o charakterze instrukcji czy wytycznych dla organizatorów spółdzielni oraz takich, które członkowie z powodzeniem mogą przeczytać w innych pismach.

— Artykuły mówiące o wynikach pracy spółdzielni powinny być bardziej analityczne i obejmować jej całokształt (nie oznacza to, że jeden artykuł ma obejmować całokształt).

— Redakcja powinna postarać się, aby duża część materiałów o życiu spółdzielni była pisana w formie reportaży, felietonów i listów od czytelników.

— Warto też pomyśleć o urozmaiceniu szaty graficznej pisma. Obecna jest zbyt jednostajna i nudna. Oczywiście nie jest to sprawa najważniejsza, ale pewne znaczenie ma.

(sts)

OGŁOSZENIA

ZAMIENIĘ MIESZKANIE 1,5 izbowe (41 m) z łazienką i telefonem kolonia WSM Kolo na podobne ewentualnie mniejsze na kolonii Mokotów. Wiadomość tel. 32-16-26.



ZAMIENIĘ MIESZKANIE 2 pokoje z kuchnią (45 m) na kol. Mokotów na mieszkanie 3-pokojowe (kolonia obojętna). W. Janus ul. Wołowska 82/86 m. 77.

Problem młodych

Kończę kilka swoich męczących uwag o dzieciach spostrzeżeniami o „przeobrażaniu się“ ich w osoby dorosłe, a więc o okresie w życiu człowieka najtrudniejszym.

Rzadko wśród dorastającej młodzieży usłyszeć można zwierzenie lub szczerą wypowiedź. Pamiętamy naszą młodość po mickiewiczowsku „górną i chmurną“, tajemniczą, odkrywczą, wciąż dziwiącą się wszystkiemu, doznającą rozczarowań, a czasem radości takiej, o jakiej teraz nie możemy nawet marzyć.

Przeżyliśmy swoje, kurtyna zapadła i młodość jest dla dorosłych czymś niezrozumiałym, ba — często przedmiotem zgorznienia, a wszelkie młodzieńcze wybryki kwituje się łatwym: „...za naszych czasów było lepiej, inaczej“...

Rzadko też któremu z mądrych pedagogów uda się chytrze, w drobnej zresztą mierze podpatrzyć młodych, a wtedy — jakaż radość — pedagog taki, choć na drobną chwilę, staje się młody.

Ale to bywa niesłychanie rzadko i ten, kto potrafi odszyfrować, co mieści się w głowach obdarzonych fanfanowską czupryną lub zgrabnie zaondulowanej główce, jest mistrzem nielada i należy mu się głębokie uznanie.

Zaznaczyłam zresztą, że takich ludzi jest nie wielu. Nie wielu zadaje sobie trud wnikania w zawile problemy młodych. Jednym nie pozwala na to ograniczony czas, inni tego nie potrafią, jeszcze inni po prostu nie chcą. Do krytyki jednakże stają zgodnie wszyscy i wydają — pożałuj Boże — sądy. Potępiają, oburzają się, prawią długie morały, od których na płacz się zbiera.

Tak niedawno temu podsłuchiłam pewnego młodzieńca. Piszę dosłownie, gdyż jednego dnia rozmawiał z kolegą pełen ostatecznej, młodzieńczej rozpaczki: — „Wolałbym lanie niż to ciągle biadolenie. Matka, jak zacznie, to nie może skończyć. Wciąż to samo, aż się nie dobrze robi“. — Drugi mu sekundował. Przeszłam pozornie nie zwracając na nich uwagi, ale rozumiałam ich bardzo. Ja także nie cierpiałam morałów.

Żeby było dobrze, wypada z miejsca wyzbyć się moralizowania w dawkach zupełnie dla młodzieży niestrainnych. Trzeba podejść do niej czasem poważnie, czasem dowcipnie i zaskakująco, lecz zawsze stanowczo i konsekwentnie — oto sekret autorytetu rodziców lub opiekunów i duża szansa dobrego wychowania.

Ale u nas jest inaczej. Widzę i słyszę wkrąg, jak matki sypią obietnicami w rodzaju: — jak zdasz do następnej klasy, dostaniesz rower. Szanse na rower są znikome, czasem żadne, ale co szkodzi dziecko po prostu oszukać.

A potem młodzik mruczy pod nosem: — nie ma głupich, nie ma po co się uczyć i tak z roweru nic.

Już sam system obiecywania „złotych gór“ za wartości pozytywne jest błędem nie do przebaczenia. Podobnie zaskakujące, prokuratorskie pytania — gdzieś była, coś robił — nie doprowadzą w efekcie do żadnych rezultatów. Młodzieniec, czy dziewczyna ma tysiące wykrętów i kłamstw, których nie będziemy w możności sprawdzić, chyba, że odkryje je przypadek.

Ktoś, kiedyś powiedział, że z wielką umiejętnością w wychowaniu jest s i u c h a n i e, a nie ciągle mówienie.

ANKIETA

Zarządu Stołecznego i Wojewódzkiego TWP w Warszawie w sprawie uruchomienia Uniwersytetu Powszechnego.

Zarząd Stołeczny i Wojewódzki Towarzystwa Wiedzy Powszechnego stwierdził na podstawie przeprowadzonych badań, potrzebę wzmocnienia prac oświatowych dla dorosłych w środowiskach robotniczych — w związku z tym postanowił w roku szkolnym 1958/59 uruchomić na Żoliborzu i Kole Uniwersytet Powszechny.

Uniwersytet Powszechny jest stałą placówką społeczno-oświatową i wychowawczą, która służy popularyzacji wiedzy i umożliwia ludziom dorosłym rozszerzenie i pogłębienie wykształcenia.

Uniwersytet Powszechny wyrasta ze środowiska i służy jego potrzebom kulturalno-oświatowym, dlatego też program zajęć i metody pracy winny być dostosowane do potrzeb i możliwości środowiska oraz zgłoszonego zespołu uczestników.

Uniwersytet Powszechny w zasadzie będzie posiadał dwa poziomy.

I poziom dla słuchaczy z wykształceniem podstawowym

II „ „ „ z wykształceniem średnim.

Zajęcia będą w zasadzie trwać 8 miesięcy od m-ca października do maja, w wymiarze 3 — 4 godzin lekcyjnych każdorazowo.

Przewiduje się uruchomienie szeregu kierunków studiów jak:

- 1) Ekonomia, 2) Muzykologia, 3) Literatura, 4) Astronomia, 5) Astronautyka, 6) Technika — a) motoryzacja, b) twórczość sztuczna, c) energia jądrowa.

Niezależnie od zajęć będziemy się starali organizować imprezy artystyczne.

Celem właściwego ustalenia programu zajęć oraz poznania potrzeb środowiska Zarząd Stołeczny i Wojewódzki TWP w Warszawie prosi o podanie odpowiedzi na następujące pytania:

- 1) Czy chcesz podnieść poziom swego wykształcenia ogólnego i zawodowego studiując wybraną dziedzinę wiedzy na Uniwersytecie Powszechnym?
- 2) Jaki kierunek studiów najbardziej Ci odpowiada na który chciałbyś uczęszczać, jakie zagadnienia Ciebie interesują?
- 3) Jakie posiadasz przygotowanie naukowe — podać wykształcenie jaką ukończyłeś szkołę, ile klas?
- 4) Ile dni w tygodniu możesz poświęcić na zajęcia UP (w jakich dniach i godzinach?)
- 5) Podać wiek, miejsce pracy, zawód

TERMINY I WARUNKI ZAPISÓW W OGŁOSZENIACH.

Gdybyśmy, my, rodzice umieli dobrze słuchać i to nie tylko w czasie rozmowy młodzieży z nami, ale młodzieży w żywiołowych rozmowach między sobą, jak wiele wyciągnęlibyśmy wniosków. Ile moglibyśmy zrobić dyskretnych wstawek do takich dyskusji, które byłyby lekkim popchnięciem, naszych najmilszych, na właściwe tory. Ani by się nasz rozmówca zorientował, że to moral — obrzydły moral — lecz sprytnie tym razem podsunięty i... przyjęty.

Najtrudniejsze wśród dorastającej młodzieży są sprawy seksualne, wymagające delikatności, a równocześnie umiejętności podania sprawy w tak naturalnej formie, jakby chodziło o każdą inną funkcję ludzkiego organizmu. I znów nie wielu ludzi radzi sobie z tymi sprawami. Jakoś na dalszy plan spychają pytania mądre, inteligentne, dogłębne, a dotyczące tak istotnej sprawy. A trzeba ją od początku traktować poważnie

i prawdziwie. Nie mówię tu o rozciąganiu problemu przed sześć, czy ośmioletnim dzieckiem, ale w każdym czasie odpowiedź musi być bardzo konkretna. W miarę rozwoju na pomoc przychodzi nauka biologii, — i dziecko bez większych wstrząsów pozna prawdę życia. Wszelkie jego przejawy stają się jasne, oczywiste, normalne. Wpóić przy okazji należy szacunek dla nosicielki życia — matki, szacunek dla kobiety, koleżanki, siostry, narzeczonej.

Patrząc z wielką czułością na naszą młodzież, o której tak często piszą, że jest zdemoralizowana, zła, zepsuta, czy jak tam jeszcze. Jeśli jest taka, to nauczyli ją tego starsi — więc, jeśli narzekamy na nią, to narzekajmy na siebie. I zacznijmy od siebie gruntowną reformą naszego życia osobistego. A młodzieży pomóżmy przykładem — w myśl zasady, że jabłko nie daleko upada od jabłoni.

Z. K.

Listy do Redakcji

DO REDAKCJI „ŻYCIA WSM“

W kilku ostatnich numerach „Życia“ poruszono w listach lokatorów sprawę nieprzestrzegania regulaminu porządkowego przez mieszkańców kolonii WSM.

Ja chciałabym z kolei poruszyć sprawę piaskownicy na IV kolonii na Żoliborzu. Piaskownica ta jest ulubionym terenem do gry w piłkę nożną uprawianą przez chłopców przeważnie 10—14-letnich. Chłopcy ci wyganają z piasku bawiące się spokojnie małe dzieci, żeby im nie przeszkadzały i okupują godzinami piaskownicę. Dzieci, które chcą do niej wejść, odganiają lub celują w nich umyślnie piłką, żeby je odstraszyć. Dopiero kiedy im się zdruzżą te mecze, maluchy mogą wejść do piaskownicy.

Uważam, że piaskownica służy przede wszystkim do spokojnej zabawy małych dzieci i dlatego ilekroć moje dzieci chciały bawić się w piaskownicy, a nie mogły ze względu na grających tam w piłkę starszych chłopców interweniowała u dozorczy.

Niestety, interwencje te nie odnoszą skutku, chłopcy zasłaniają się bowiem regulaminem, który w paragrafie 18 brzmi: „Na terenie kolonii poza piaskownicami nie wolno grać w piłkę“.

Kilka dni temu jeden z grających chłopców, Adam Szczygielski, kopnął tak silnie piłkę, że wyleciała z piaskownicy i uderzyła moją starszą córkę. Poszłam znów do dozorczy, który nakrzyczał na chłopców, ale miało to tylko ten skutek, że ledwo zdążył odejść od piaskownicy, a kopanie zaczęło się na nowo.

Za pośrednictwem pisma chciałabym zwrócić się w

imieniu rodziców — mieszkańców IV kolonii mających małe dzieci, do odpowiednich władz WSM o wyjaśnienie, czy można grać w piłkę nożną w piaskownicy i w związku z tym o odpowiednie nie budzące wątpliwości sformułowanie paragrafu 18 Regulaminu Porządkowego.

Prosiłabym o umieszczenie tego wyjaśnienia w najbliższym numerze „Życia WSM“, a także wszędzie tam, gdzie znajduje się wywieszony Regulamin Porządkowy, tzn. na klatkach schodowych IV kolonii. Da to podstawę do skutecznych interwencji i do wyciągania odpowiednich sankcji, bo dotychczas wszystkie moje prośby i groźby czy „latanie na skargę“ do dozorczy nie odnosiły żadnego skutku, a tylko rozzuchwalały chłopców. Proszę o szybkie załatwienie sprawy, żeby dzieci mogły, póki jeszcze jest ciepło, spokojnie korzystać z piaskownicy.

Wanda Leszkiewicz
IV kolonia, m. 233

Zagadnienie, które przedstawiła Pani w swym liście do naszej redakcji nie może być rozwiązane dorywczo. Zagadnienie się w zupełności, że sformułowanie paragrafu 18 Regulaminu Porządkowego jest błędne i wymaga całkowitego przerehabrowania.

Z naszego punktu widzenia gra w piłkę nożną w piaskownicach winna być całkowicie zabroniona i zagadnieniem tym winny zająć się administracja i Rada Osiedlowa.

REDAKCJA

W Y D A W C A — WARSZAWSKA SPÓŁDZIELNIA MIESZKANIOWA

REDAGUJE KOLEGIUM

ADRES REDAKCJI — W a r s z a w a, ulica Krasińskiego 16, telefon 33-02-11

Sekretarz Redakcji przyjmuje interesantów codziennie od 8 do 12.

Warunki prenumeraty: rocznie zł 30, kwartalnie zł 7,50, pojedynczy numer zł 2,50.
— konto w PKO nr 90-6-600-002.

Ceny ogłoszeń: 1/2 strony — 500 zł, 1/4 strony — 300 zł,

1/8 strony — 200 zł, 1/16 strony — 100 zł, w tekście 30% drożej.